

## Kunzli, Staerck



Carte postale ancienne, illustrée de gravures, de Carl Kunzli et frères.

Pour ce cas particulier, nous allons plus privilégier dans notre classement les clichés que les éditeurs qui les ont utilisés. En effet, le même cliché fait l'objet de nombreux tirages de la part d'au moins trois éditeurs : Carl Kunzli et frères, M. J. Staerck frères et un troisième éditeur dont nous ne savons rien, même pas une initiale et que nous avons décidé de désigner sous le terme d'éditeur « indéterminé ».

Il est même tout à fait possible que cet « indéterminé » soit l'un des deux précédents. Mais nous ne sommes pas parvenus à le démontrer. Carl Kunzli et frères est un éditeur suisse installé à Zurich et Paris (rue Richer) qui a commencé à produire en 1896 des très jolies cartes postales illustrées de gravures. En s'appuyant très certainement sur des clichés Neurdein comme le montre un détail de la seule carte de cette forme consacrée par cet éditeur à Arcachon.



Echassiers : le cliché de Neurdein



Son utilisation par Kunzli



Le Phare : le cliché de Neurdein



Son utilisation par Kunzli

Si les échassiers landais ont un air de famille relativement marqué, « Le Phâre » ne laisse aucun doute quant à sa provenance.

Après la gravure, Kunzli et frères sont passés à la photographie et ils sont considérés à la fois comme ayant été l'un des premiers à produire des cartes en phototypie et probablement comme les éditeurs les plus prolifiques de leur temps. On nous dit aussi que les légendes de leurs cartes sont toujours imprimées en rouge. Cela est parfaitement vrai pour celles relatives à Arcachon, mais nous en connaissons de Bordeaux dont les légendes sont noires.

Pour Arcachon, ils vont faire une série de six cartes (sous réserve d'en découvrir d'autres) qu'ils vont éditer en deux tirages différents. Un premier tirage, (**K. F. Editeurs, Paris**) sous la forme d'une carte « petit nuage » dit KF1 et un second (**K. F. éditeurs, Paris**) avec un nuage beaucoup plus important pouvant aller jusqu'aux bords verticaux de la carte, dit KF2. Les clichés de cette seconde série portent un numéro inscrit en blanc que nous mentionnerons dans leur description.

Cette série sera reprise par l'éditeur « indéterminé » sous la forme de cartes-nuages mais avec une taille de nuage encore différente et il leur affectera la même légende mais imprimée en noir. Toutefois, il précisera la localisation de deux manières différentes, soit *Arcachon, près Bordeaux*, soit *ARCACHON*. Nous désignerons la première par Ind1 et la seconde par Ind2.

Cette série sera encore reprise, cette fois par l'éditeur Staerck J de Paris qui était installé boulevard Voltaire et qui avait une production annuelle de 60 millions de cartes.

Cette fois, les cartes ne sont plus des cartes-nuages et leurs dos sont divisés contrairement aux séries précédentes.

A examiner les bacs des marchands, cette série est beaucoup plus répandue que les trois autres et les cartes que l'on rencontre n'ont que très rarement voyagé. Beaucoup font l'objet d'une surcharge publicitaire que nous signalerons.

STAERCK paraît un éditeur assez peu soigneux, tant par la qualité médiocre de ses cartes que par les nombreuses erreurs de légende qu'elles comportent.

Pour Arcachon, il existe en outre des STAERCK qui ne proviennent pas de la série des Kunzli, mais qui restent dans le même style.

## Cartoliste.

Télécharger la cartoliste de Kunzli, Staerck édition du 24 mai 2010

### Le Casino

KF1, KF2 n° 27883, Ind1, Staerck, Staerck Debaue & Gallais.

A remarquer l'existence d'une Ind1 légendée : *Soulac, près Bordeaux – La Plage.*



KF1



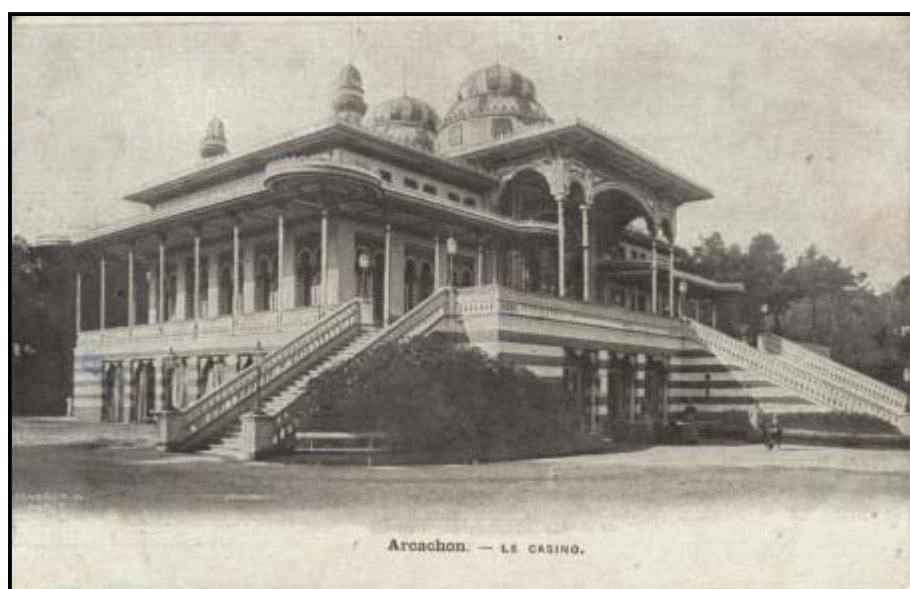
KF2



Ind1



Ind1 légendée : Soulac, près Bordeaux – La Plage



Staerck





Staerck Debauve & Gallais

### **La place Thiers**

KF1, KF2 n° 27882, Ind2, Staerck, Staerck Debauve & Gallais, Staerck légendée : Royan – La plage, Staerck légendée : Royan – La plage, A la Grande Vente Publique au verso.

### **La Plage**

KF2 n° 27881, Ind1, Staerck, Staerck H. Forest, Staerck légendée : Trouville – La plage.

### **La Plage**

KF1, KF2 n° 27878, Ind1, Staerck, Staerck avec comme légende : Perspective de la plage, la même Debauve & Gallais, la même Talbot Jeune.

Le cliché est différent du précédent, bien sûr, mais les deux ont été pris le même jour à des endroits non loin l'un de l'autre, dans un laps de temps réduit et à l'occasion d'une manifestation spéciale qui avait amené une nombreuse fréquentation de la plage par des gens bien habillés.

### **La Plage et le Château Deganne**

KF1, KF2 n° 27873, Ind1, Staerck ;

A noter les variantes dans la légende :

KF1 : La Plage et le Château Deganne

KF2 : La Plage et le château Deganne

Ind1 : La Plage et le Château de Ganne

Staerck : LA PLAGE ET LE CHATEAU DE GANNE.

### **Vue générale**

KF2 n° 27880, Staerck, Staerck Fagalde, au verso, Staerck Vin de Gloria, au verso, Ind1.

### **Grand Hotel**

Staerck, Staerck Salavin, Staerck H. Forest, Staerck Louit, au verso.

## **L'estacade**

Staerck, Staerck Debauve & Gallais, Staerck légendée : Deauville – La plage

## **Un coin de la plage**

Staerck, Staerck Debauve & Gallais, Staerck légendée : Fécamp – La plage, Staerck légendée : Fécamp – La plage, Pagnoux-Anderodias au verso.

## **Sur la plage**

Staerck, Staerck Debauve & Gallais.

